

① 2022 개정 교육과정의 이해 8

- ①-1 교육과정 구성의 중점 8
- ①-2 추구하는 인간상과 핵심 역량 8
- ①-3 학교 교육과정 설계와 운영 9
- ①-4 중학교의 교육 목표 11
- ①-5 중학교의 편제 11

각론

1 헌법과 국가기관

- ① 대통령과 행정부 40
- ② 국회 50
- ③ 헌법과 헌법재판소 56

2 경제생활과 선택

- ① 경제생활과 합리적 선택 66
- ② 경제생활과 안정적인 금융 생활 72
- ③ 기업의 역할과 사회적 책임 78

3 시장과 가격

- ① 시장의 의미와 필요성 88
- ② 시장 가격의 결정 94
- ③ 시장 가격의 변동 100

총론

② 중학교 사회과 교육과정 13

- ②-1 사회과 교육과정 설계의 개요 13
- ②-2 성격 및 목표 14
- ②-3 내용 체계 및 성취 기준 15
- ②-4 교수·학습 및 평가 33

③ 중학 사회② 연간 교수·학습 계획표 35

4 우리나라 경제와 세계화

- ① 경제성장과 국내 총생산 114
- ② 물가 변동과 실업 120
- ③ 국제 거래와 환율 129

5 국제 사회와 한반도

- ① 국제 사회의 다양한 행위 주체와 특징 140
- ② 국제 사회의 분쟁과 우리의 역할 146
- ③ 우리나라가 직면한 국제 문제의 해결 방안 152

6 사회 변동과 사회문제

- ① 사회 변동 양상과 영향 162
- ② 사회문제와 영향 170
- ③ 사회 변동 및 사회문제에 관한 대응과 시민의 태도 178

7 대한민국, 우리가 살아가는 곳

- ① 우리나라의 위치와 영역 188
- ② 우리나라 행정구역과 내가 살고 있는 지역 194
- ③ 지역문제와 지리적 시각화 203

8 우리나라의 자연환경과 인간 생활

- ① 우리나라 지형 특성과 주민 생활 212
- ② 우리나라 기후 특성과 기후변화 221
- ③ 우리나라의 자연재해와 대처 방안 230

9 중부 지역

- ① 중부 지역의 지리적 특성 및 매력적인 장소 242
- ② 수도권과 비수도권 간의 지역 불균형 254
- ③ 강원·충청 지역의 변화와 활성화 방안 260
- ④ 수도권과 비수도권 간의 지역 불균형 266

10 남부 지역

- ① 남부 지역의 지리적 특성 및 매력적인 장소 276
- ② 영·호남 지역의 산업 변화 288
- ③ 제주도의 지역 변화와 다양한 가치 294

11 북부 지역

- ① 북한의 자연환경과 인문환경 304
- ② 분단이 우리 생활에 미친 영향과 접경지역 310
- ③ 한반도 평화와 우리 삶과 국토의 미래 316

12 지속가능한 세계와 글로벌 시민

- ① 우리나라 식량·에너지 자원의 지속가능한 확보 326
- ② 글로벌 환경 이슈와 지속가능한 발전 332
- ③ 더 나은 지역을 만들기 위한 노력 338

부록

단원별 평가 348

정답 및 해설 444

참고 자료 출처 468

2. 평가

(1) 평가의 방향

- (가) 사회과 평가는 교육과정에 제시된 목표와 내용, 교수·학습 방법과의 일관성을 유지하도록 한다.
- (나) 사회과 평가는 교육과정에 제시된 목표와 내용을 준거로 하여 추출된 평가 요소에 따라 이루어지도록 한다.
- (다) 평가는 개개인의 학습 과정과 성취수준을 이해하고 성장을 돕는 차원에서 실시한다.
- (라) 학습 과정 및 학습 수행에 관한 평가가 이루어지도록 한다.
- (마) 평가 요소는 지식·이해에만 치우쳐서는 안 되며, 과정·기능과 가치·태도를 균형 있게 선정한다.
- (바) 지식·이해의 평가에서는 사실적 지식의 습득 여부와 함께 사회현상의 설명과 문제 해결에 필수적인 기본 개념 및 원리, 일반화에 대한 이해 정도 등을 평가하는 데 중점을 둔다.
- (사) 과정·기능의 평가에서는 지식 습득과 민주적 사회생활을 하는 데 필수적인 정보 수집 및 활용 기능, 탐구 기능, 의사 결정 기능, 비판적 사고 기능, 의사소통 기능, 참여 기능 등을 평가하는 데 초점을 둔다.
- (아) 가치·태도의 평가에서는 국가·사회적 요구와 개인적 요구에 비추어 가치의 내면화와 명료화 정도, 가치 분석 및 평가 능력, 공감 능력, 친사회적 행동 실천 능력 등을 평가하는 데 중점을 둔다.
- (자) 다양한 학습자의 유형과 특성을 고려한 맞춤형 평가 방안을 모색한다.
- (차) 디지털 교육 환경에서의 다양한 평가 방법을 탐색하고 디지털 도구를 활용한 평가 방안을 마련한다.

(2) 평가 방법

- (가) 지필평가 외에 구술, 면접, 토론, 논술, 관찰, 활동 보고서, 포트폴리오 등을 통한 다양한 수행평가를 실시한다.
- (나) 선택형 평가를 실시하더라도 단순한 결과적 지식 습득 여부보다는 기본 개념 및 원리 이해와 더불어 지식 및 정보의 획득 과정과 활용 능력을 평가한다.
- (다) 사고력 신장이나 가치·태도 변화를 평가하기 위하여 양적 자료와 더불어 질적 자료를 수집·활용하여 평가한다.
- (라) 발표, 토론, 역할 놀이, 시뮬레이션 등 개인 및 집단 활동에 대한 관찰이나 면접과 같은 평가 방법을 활용하여 문제 및 갈등 해결 능력, 공감 능력, 친사회적 행동 실천 능력 등을 평가한다.
- (마) 자료를 분석·해석하고, 복합적이고 단계적으로 사고하는 것을 측정할 수 있도록 평가한다.
- (바) 학습자의 유형 및 특성을 고려하여 다양한 평가 도구를 개발하여 활용한다.
- (사) 디지털 교육 환경과 도구를 활용한 평가 방법을 모색하고 온라인 평가 도구를 개발하여 평가한다.
- (아) 평가 결과는 학습자들의 학습 성취수준을 판정하고 학습자의 학습 능력과 교수·학습 방법의 적절성을 진단하고 개선하는 데 활용한다.
- (자) 평가 결과를 지속적인 교육과정 개선을 위한 참고 자료로 활용한다.
- (차) 평가 과정과 결과에 대한 피드백을 적절하게 제공하여 학습자의 성장을 돕는다.



중학 사회② 연간 교수·학습 계획표

대단원	중단원	소주제	차시	
1 헌법과 국가 기관	1 대통령과 행정부	01. 민주 국가의 정부 형태는 어떻게 구분할까?	1	
		02. 법률을 집행하는 국가기관, 행정부	2	
	2 국회	01. 법률을 만드는 국가기관, 입법부	3	
		02. 국회는 어떤 역할을 할까?	4	
	3 법원과 헌법재판소	01. 법을 적용하고 판단하는 국가기관, 사법부	5	
		02. 헌법재판소는 어떤 역할을 할까?	6	
2 경제생활과 선택	1 경제생활과 합리적 선택	01. 경제생활에서 합리적 선택이 필요한 이유는 무엇일까?	7	
		02. 합리적 선택은 어떻게 할까?	8	
	2 경제생활과 안정적인 금융 생활	01. 경제생활은 일생 동안 이루어진다	9	
		02. 자산 관리와 신용 관리는 어떻게 하는 것이 좋을까?	10	
	3 기업의 역할과 사회적 책임	01. 시장경제에서 기업의 역할은 무엇일까?	11	
		02. 기업가에게 필요한 자세는 무엇일까?	12	
3 시장과 가격	1 시장의 의미와 필요성	01. 우리 주변에는 어떤 시장들이 있을까?	13	
		02. 시장이 필요한 이유는 무엇일까?	14	
	2 시장 가격의 결정	01. 가격이 변화하면 수요량과 공급량이 변화한다	15	
		02. 시장에서 가격은 어떻게 결정될까?	16	
	3 시장 가격의 변동	01. 수요의 변화가 시장 가격에 미치는 영향은 무엇일까?	17	
		02. 공급의 변화가 시장 가격에 미치는 영향은 무엇일까?	18	
		03. 시장 가격의 변동에 어떻게 대응해야 할까?	19	
	4 우리나라 경제와 세계화	1 경제 성장과 국내 총생산	01. 경제 성장은 우리 생활에 어떤 영향을 미칠까?	20
			02. 국내 총생산이 지닌 의의와 한계는 무엇일까?	21
2 물가 변동과 실업		01-1. 물가 변동은 우리 생활에 어떤 영향을 미칠까?	22	
		01-2. 물가 변동은 우리 생활에 어떤 영향을 미칠까?	23	
3 국제 거래와 환율		02. 실업은 우리 생활에 어떤 영향을 미칠까?	24	
		01. 세계화 시대에 국제 거래는 어떻게 이루어질까?	25	
	02. 환율 변동은 우리 생활에 어떤 영향을 미칠까?	26		

대단원	중단원	소주제	차시	
5 국제 사회와 한반도	1 국제 사회의 다양한 행위 주체와 특징	01. 국제 사회의 다양한 행위 주체는 어떤 활동을 할까?	27	
		02. 국제 사회의 특징은 무엇일까?	28	
	2 국제 사회의 분쟁과 우리의 역할	01. 국제 사회의 다양한 분쟁에는 어떤 것이 있을까?	29	
		02-1. 지역, 국가, 세계의 시민으로서 요구되는 역할은 무엇일까?	30	
		02-2. 지역, 국가, 세계의 시민으로서 요구되는 역할은 무엇일까?	31	
	3 우리가 직면한 국제 문제와 해결 방안	01. 우리나라가 직면하고 있는 국제 문제에는 무엇일까?	32	
		02. 우리나라가 직면한 국제 문제에 대응하는 방안은 무엇일까?	33	
	6 사회 변동과 사회문제	1 사회 변동의 양상과 영향	01. 세계화와 다문화적 변화에 따른 사회 변동	34
			02. 과학기술 발전과 지식·정보서비스 사회로의 사회 변동	35
03. 저출산·고령화에 따른 사회 변동			36	
2 사회문제와 영향		01. 사회문제란 무엇일까?	37	
		02-1. 다양한 사회문제가 우리 생활에 미치는 영향은 무엇일까?	38	
		02-2. 다양한 사회문제가 우리 생활에 미치는 영향은 무엇일까?	39	
3 사회 변동 및 사회문제에 관한 시민의 태도		01. 사회변동과 사회문제에 어떻게 대응할까?	40	
		02. 사회변동과 사회문제에 대응하는 데 필요한 시민의 태도	41	
7 대한민국, 우리가 살아가는 곳		1 우리나라의 위치와 영역	01. 우리나라의 영역은 어디까지일까?	42
	02. 세계 속에서 우리나라는 어떤 위치일까?		43	
	2 우리나라의 행정 구역과 내가 살고 있는 지역	01-1. 우리나라의 행정구역과 주요 도시	44	
		01-2. 우리나라의 행정구역과 주요 도시	45	
		02. 내가 살고 있는 지역은 어떤 모습일까?	46	
	3 지역문제와 지리적 시각화	01. 우리 지역의 문제는 어떻게 파악할 수 있을까?	47	
		02. 지역문제는 어떻게 지리적으로 시각화할 수 있을까?	48	
	8 우리나라의 자연환경과 인간 생활	1 우리나라 지형 특성과 주민 생활	01. 우리나라 산지 지형은 어떤 특성이 나타날까?	49
			02. 우리나라 하천 지형은 어떤 특성이 있을까?	50
03. 우리나라 해안 지형은 어떤 특성이 있을까?			51	
2 우리나라 기후 특성과 기후변화		01. 우리나라 기후는 계절별로 어떤 특성이 나타날까?	52	
		02. 우리나라 기후는 지역별로 어떤 특성이 나타날까?	53	
		03. 기후변화의 영향과 대응 노력에는 어떤 것이 있을까?	54	
3 우리나라의 자연재해와 대처 방안		01. 우리나라 자연재해의 지리적 특성은 어떠한가?	55	
		02. 자연재해 피해를 최소화하기 위한 노력에는 무엇이 있을까?	56	

대단원	중단원	소주제	차시	
9 중부 지역	1 중부 지역의 지리적 특성 및 매력적인 장소	01. 다양한 지리 정보와 매체로 탐색하는 중부 지역	57	
		02-1. 매력적인 여행 장소로 보는 중부 지역의 특성은 무엇일까?	58	
		02-2. 매력적인 여행 장소로 보는 중부 지역의 특성은 무엇일까?	59	
	2 수도권 공간 구조와 변화 양상	01. 수도권 공간 구조의 특징은 무엇일까?	60	
		02. 수도권은 어떻게 변화하고 있을까?	61	
	3 강원·충청 지역의 변화와 활성화 방안	01. 강원·충청 지역은 어떻게 변화되었을까?	62	
		02. 강원·충청 지역의 활성화 방안을 위한 노력	63	
	4 수도권과 비수도권 간의 지역 불균형	01. 수도권과 비수도권은 고르게 발전하고 있을까?	64	
		02. 수도권과 비수도권 간의 지역 불균형을 완화할 수 있는 방법	65	
	10 남부 지역	1 남부 지역의 지리적 특성 및 매력적인 장소	01. 다양한 지리 정보와 매체로 탐색하는 남부 지역	66
			02-1. 매력적인 여행 장소로 보는 남부 지역의 특성은 무엇일까?	67
			02-2. 매력적인 여행 장소로 보는 남부 지역의 특성은 무엇일까?	68
2 영·호남 지역의 산업 변화		01. 영·호남 공업 지역의 위상은 어떻게 될까?	69	
		02. 영·호남 지역의 산업 변화 모습과 당면 과제는 무엇일까?	70	
3 제주도의 지역 변화와 다양한 가치		01. 제주도는 어떻게 변화하고 있을까?	71	
	02. 제주도의 지역 변화를 둘러싼 다양한 가치는?	72		
11 북부 지역	1 북한의 자연환경과 인문환경	01. 북한의 자연환경과 주민 생활의 특징은 무엇일까?	73	
		02. 북한의 인문환경과 주민 생활의 특징은 무엇일까?	74	
	2 분단이 우리 생활에 미친 영향과 접경 지역	01. 분단이 우리의 일상생활에 미친 영향은 무엇일까?	75	
		02. 분리 또는 연결의 공간으로서 접경지역의 특성은 무엇일까?	76	
	3 한반도 평화와 우리 삶과 국토의 미래	01. 한반도의 평화가 중요한 이유는 무엇일까?	77	
		02. 통일 후 국토 공간과 우리의 삶은 어떤 모습일까?	78	
12 지속가능한 세계와 글로벌 시민	1 우리나라 식량·에너지 자원의 지속 가능한 확보	01. 우리나라 식량과 에너지 자원의 소비와 수입국 현황	79	
		02. 식량 및 에너지 자원의 지속가능한 확보 방안에는 무엇이 있을까?	80	
	2 글로벌 환경 이슈와 지속가능한 발전	01. 지역 개발과 환경 보전을 둘러싼 글로벌 환경 이슈	81	
		02. 지속가능한 발전을 위해 우리가 실천할 수 있는 일은?	82	
	3 더 나은 지역을 만들기 위한 노력	01. 더 나은 지역을 만들기 위해 어떤 노력을 해야 할까?	83	
		02. 내가 살고 있는 지역의 문제를 해결하기 위한 방안은?	84	



1 헌법과 국가기관 40	7 대한민국, 우리가 살아가는 곳 186
1. 대통령과 행정부	1. 우리나라의 위치와 영역
2. 국회	2. 우리나라 행정구역과 내가 살고 있는 지역
3. 헌법과 헌법재판소	3. 지역문제와 지리적 시각화
2 경제생활과 선택 64	8 우리나라의 자연환경과 인간 생활 .. 210
1. 경제생활과 합리적 선택	1. 우리나라 지형 특성과 주민 생활
2. 경제생활과 안정적인 금융 생활	2. 우리나라 기후 특성과 기후변화
3. 기업의 역할과 사회적 책임	3. 우리나라의 자연재해와 대처 방안
3 시장과 가격 86	9 중부 지역 240
1. 시장의 의미와 필요성	1. 중부 지역의 지리적 특성 및 매력적인 장소
2. 시장 가격의 결정	2. 수도권외의 공간 구조와 변화 양상
3. 시장 가격의 변동	3. 강원·충청 지역의 변화와 활성화 방안
4 우리나라 경제와 세계화 112	4. 수도권과 비수도권 간의 지역 불균형
1. 경제성장과 국내 총생산	10 남부 지역 274
2. 물가 변동과 실업	1. 남부 지역의 지리적 특성 및 매력적인 장소
3. 국제 거래와 환율	2. 영·호남 지역의 산업 변화
5 국제 사회와 한반도 138	3. 제주도의 지역 변화와 다양한 가치
1. 국제 사회의 다양한 행위 주체와 특징	11 북부 지역 302
2. 국제 사회의 분쟁과 우리의 역할	1. 북한의 자연환경과 인문환경
3. 우리나라가 직면한 국제 문제의 해결 방안	2. 분단이 우리 생활에 미친 영향과 접경지역
6 사회 변동과 사회문제 160	3. 한반도 평화와 우리 삶과 국토의 미래
1. 사회 변동 양상과 영향	12 지속가능한 세계와 글로벌 시민 ... 324
2. 사회문제와 영향	1. 우리나라 식량·에너지 자원의 지속가능한 확보
3. 사회 변동 및 사회문제에 관한 대응과 시민의 태도	2. 글로벌 환경 이슈와 지속가능한 발전
	3. 더 나은 지역을 만들기 위한 노력



1

헌법과 국가기관

- 1 대통령과 행정부
- 2 국회
- 3 법원과 헌법재판소

제시된 자료는 국민의 대표인 국회의원들이 회의를 하는 국회 의사당의 모습이다. 이 단원에서는 대통령과 행정부, 국회, 헌법재판소에 대해 알아본다. 대통령제와 의원내각제의 특징과 장점을 알아보고, 행정부, 국회, 법원, 헌법재판소와 같은 국가기관이 어떠한 권한을 가지고 있고, 어떠한 역할을 하는지 살펴본다.

단원 개관

- 민주 국가의 정부 형태와 우리나라의 정부 형태를 설명하고, 대통령제와 의원내각제의 특징을 알아보면서 대통령과 행정부의 역할, 미래에 필요한 정부 역할을 탐색한다.
- 민주 국가의 운영 방식을 알아보고 국회에서 법률이 만들어지는 사례를 탐색한다. 또한 입법기관으로서 국회의 역할을 조사한다.
- 사법(司法)과 법원의 의미를 알아보고, 사법부의 독립 필요성을 살펴보면서 법원의 역할을 이해한다.
- 헌법재판소가 헌법 재판을 통해 헌법을 수호하고 국민의 기본권을 보장한다는 것을 인지한다.



단원 학습 목표

1 지식·이해

- 대통령제와 의원내각제의 장·단점 등을 설명할 수 있다.
- 우리나라 정부 형태의 특성을 설명할 수 있다.
- 민주 국가의 운영 방식과 국회의 구성을 설명할 수 있다.

2 기능

- 대통령이 하는 역할과 행정부의 역할을 조사할 수 있다.
- 미래에 필요한 정부 역할을 분석할 수 있다.
- 법률이 만들어지는 과정을 설명할 수 있다.

3 가치·태도

- 국회가 어떤 역할을 하는지를 이해하는 자세를 가질 수 있다.
- 법원의 역할을 통해 사법부의 독립 필요성을 알 수 있다.
- 헌법 재판소의 위상과 역할을 토의를 통해 알 수 있다.

단원 지도 계획

중단원명	차시	소단원	주요 학습 내용
1 대통령과 행정부 • 교과서 8~13쪽	1	1 민주 국가의 정부 형태는 어떻게 구분할까?	• 민주 국가의 정부 형태와 대통령제와 의원내각제를 학습한다. • 우리나라 정부 형태를 탐구한다.
	2	2 법률을 집행하는 국가기관, 행정부	• 대통령과 역할을 학습한다. • 행정부의 역할을 살펴본다.
2 국회 • 교과서 14~17쪽	3	1 법률을 만드는 국가기관, 입법부	• 민주 국가의 운영 방식을 탐구한다. • 법률이 만들어지는 과정을 학습한다.
	4	2 국회는 어떤 역할을 할까?	• 입법에 관한 기능을 학습한다. • 재정에 관한 기능을 탐구한다. • 일반 국정에 관한 기능을 학습한다.
3 법원과 헌법재판소 • 교과서 18~21쪽	5	1 법을 적용하고 판단하는 국가기관, 사법부	• 사법기관으로서 법원의 역할을 학습한다. • 사법권의 독립을 탐구한다. • 법원의 조직과 역할을 학습한다.
	6	2 헌법재판소는 어떤 역할을 할까?	• 헌법재판소가 어떤 역할을 하는지를 학습한다. • 헌법재판소의 위상을 학습·토의한다.
대단원 마무리 • 교과서 22쪽	배운 내용 정리하기 배운 내용 글쓰기 배운 내용 점검하기		
창의·혁신·융합 수행 평가 • 교과서 23쪽	'국가기관에서 일하는 사람들' 인터뷰 대본 만들기		

참고 및 인용 자료

누리집

- 정부24 www.gov.kr
- 대한민국 국회 www.assembly.go.kr
- 대한민국 사법부 www.scourt.go.kr
- 국가법령정보센터 www.law.go.kr
- 헌법재판소 www.ccourt.go.kr

참고 문헌 및 자료

- 전광석, 『한국 헌법론』, 집현재, 2016.
- 허영, 『헌법학 원론』, 박영사, 2016.
- 법무부, 『한국인의 법과 생활』, 박영사, 2015.

1 차시 1 민주 국가의 정부 형태는 어떻게 구분할까?

1 대통령과 행정부 교과서 8~10쪽

학습 목표	▶ 우리나라의 정부 형태를 설명할 수 있다.
주요 학습 개념	▶ 정부 형태 ▶ 대통령제 ▶ 의원내각제

수업 지도 계획

단계	교수·학습 방법	교수·학습 내용 및 활동	비고
도입 (5분)	문답 학습	<ul style="list-style-type: none"> 대단원 개관 및 학습 목표를 제시한다. 사회 ①에서 배운 법의 내용을 떠올리며, 헌법에는 국민에게 보장되는 기본권의 내용도 서술되어 있지만 국가를 구성하는 권력 기관과 각 기관이 가지는 권한도 서술되어 있음을 개괄적으로 설명한다. 교과서 8쪽 [생각 쏙] 그림 및 대화를 보고 물음에 답해 본다. <ul style="list-style-type: none"> 대통령이 나라를 대표하는 나라와 그렇지 않은 나라의 차이가 무엇인지 생각해 보도록 한다. 	* 교과서 8쪽 [생각 쏙] 그림을 활용하여 국가마다 대표가 다른 이유를 생각해 본다.
전개 (35분)	강의 학습	<ul style="list-style-type: none"> 민주 국가의 정부 형태에 대해 권력분립의 원리와 입법, 행정, 사법권의 관계에 입각하여 이해할 수 있도록 설명한다. <ul style="list-style-type: none"> 민주 국가에서 권력 분립이 필요한 이유를 역사적 근거를 예를 들어 설명한다. 입법부, 행정부, 사법부가 하는 일을 간단히 설명하고, 이들 간의 관계에 따라 민주 국가의 정부 형태를 크게 대통령제와 의원내각제로 구분할 수 있음을 이해시킨다. 	
	강의 학습	<ul style="list-style-type: none"> 대통령제의 특성과 장단점을 설명한다. <ul style="list-style-type: none"> 대통령제는 입법부와 행정부의 권력의 독립을 기본으로 하여 상호 견제와 균형이 이루어지는 체제임을 설명한다. 대통령제에서 왜 국정이 안정되는지, 독재의 위험성과 국정 혼란의 문제는 왜 일어나는지를 설명한다. 	* 교과서 9쪽 대통령제의 정부 형태 그림을 활용한다.
	강의 학습	<ul style="list-style-type: none"> 의원내각제의 특성과 장단점을 설명한다. <ul style="list-style-type: none"> 의원내각제는 입법부와 행정부의 권력이 상호 밀접하게 관련되어 있으며 이를 통해 원활한 국정 운영이 가능하다는 것을 논리적으로 설명한다. 의원내각제 하에서 책임 정치가 이루어질 수 있는 이유, 다수당의 횡포가 나타나거나 군소정당 난립으로 인한 혼란이 나타날 수 있는 이유를 논리적으로 설명한다. 	* 교과서 9쪽 의원내각제 그림을 활용한다.
	탐구 학습	<ul style="list-style-type: none"> 교과서 10쪽 우리나라 헌법 조항을 분석하여 우리나라 정부 형태의 특성을 추론해 보도록 한다. <ul style="list-style-type: none"> 우리나라 정부 형태가 대통령제를 기반으로 하고 있다는 점과, 거기에 의원내각제적인 요소가 가미되어 있다는 점을 헌법 조항을 근거로 분석해 보도록 한다. [역량을 키우는 활동]에 나오는 사례를 통해 우리나라 정부 형태의 특성을 확인해 보도록 지도한다. 	* 모둠 학습을 활용한다.
정리 및 평가 (5분)	형성 평가	<ol style="list-style-type: none"> 의원내각제를 채택한 나라의 국정 운영 최고 책임자는 대통령이다. (○, ×) 대통령제는 입법부와 행정부의 권력이 융합되어 있다. (○, ×) 	<p>답안</p> <ol style="list-style-type: none"> × ×
	▶ 다음 차시 확인	<ul style="list-style-type: none"> 2차시 2 법률을 집행하는 국가기관, 행정부 	

교과서 학습 가이드

1 차시

1 대통령과 행정부

민주 국가의 정부 형태는 어떻게 구분할까?

민주 국가의 정부 형태는 어떻게 구분할까? 민주 국가의 정부 형태는 어떻게 구분할까? 민주 국가의 정부 형태는 어떻게 구분할까?

민주 국가의 정부 형태는 어떻게 구분할까? 민주 국가의 정부 형태는 어떻게 구분할까? 민주 국가의 정부 형태는 어떻게 구분할까?

민주 국가의 정부 형태는 어떻게 구분할까? 민주 국가의 정부 형태는 어떻게 구분할까? 민주 국가의 정부 형태는 어떻게 구분할까?

지도 유의 사항

민주 국가의 정부 형태를 보면서 권력분립의 원리, 대통령제와 의원내각제의 장점과 단점을 본다. 우리나라의 정부 형태는 대통령제를 기본으로 하고, 의원내각제를 일부 가미한 형태라는 점을 설명해 준다.

어휘 확장

법률안 거부권 정부에 이송된 법률안에 대하여 이의(異議)가 있을 때에 대통령이 그 법률안을 국회로 환부(還付)하여 그 재의(再議)를 요구할 수 있는 권리이다. 원래 미국과 같은 순수한 대통령 중심제 국가에서는 정부에서 법률안을 제출할 수 없으므로 이 거부권을 통하여 정부가 집행할 수 없는 법률을 제지하는 의미가 있었으나, 오늘날에 있어서는 이 권한이 권력분립의 원칙에 입각한 억제와 균형을 실현하는 기능을 담당하고 있으며, 정부의 실효성 있는 국회에 대한 투쟁의 수단으로 되어 있다.

탄핵 소추권 고위직 공직자에 의한 헌법 침해로부터 헌법을 보호하기 위한 헌법 재판 제도이다. 대통령을 비롯한 고위직 공직자를 대상으로 그 법적인 책임을 헌법이 정하는 특별한 소추 절차에 따라 추궁함으로써 헌법을 보호하는 제도이다. 헌법이나 법률 규정에 의하여 일반적인 징계 절차로써 파면시키거나 일반 사법 기관에서 소추하기 곤란한 대통령을 비롯한 특정 고급 공무원의 위법행위에 대하여 탄핵의 소추를 의결할 수 있는 국회의 권리이다.

내각 총리(總理)와 각원(閣員)으로 구성되는 합의체이다. 의원내각제에서의 내각은 행정권의 귀속체이며 국회에 대하여 연대 책임을 지게 된다. 그러나 대통령제에서의 내각은 대통령을 보좌하는 기관이며, 의결권이 없는 것이 원칙으로 되어 있다.

내각 불신임권 내각이 정치를 못할 경우 책임을 물어 내각 구성원 전원을 사퇴하게 할 수 있는 권한이다. 내각이 불신임 결의를 받으면 스스로 총사직하거나, 국회를 해산하거나 양자택일하여야 한다. 이러한 내각 불신임 결의는 한국에서도 제3차 개정 헌법에 의하여 인정된 일이었다. 제6차 개정 헌법은 의원내각적 요소를 가미한 대통령제로, 국회가 재적 의원 3분의 1 이상의 발의(發議)에 의하여 재적 의원 과반수의 찬성이 있을 경우 국무총리 또는 국무 위원에 대한 개별적 해임을 대통령에게 건의할 수 있도록 규정하고 있다.

차시 핵심 내용

■ 민주 국가의 정부 형태

- 권력분립의 원리:** 국가 권력을 적절하게 분산하여 국가기관이 서로 견제와 균형을 이루도록 하는 것
 - 입법부: 법을 만드는 기관
 - 행정부: 법을 집행하는 기관
 - 사법부: 법을 해석하고 판단하는 기관
 - 대통령제**
 - 의회와 행정부 간 권력이 서로 독립적으로 행사됨. → 상호 견제와 균형
 - 국민이 선거로 의회 의원과 대통령을 각각 선출
 - 대통령의 임기 보장, 대통령이 단독으로 행정부를 구성, 대통령은 의회에서 의결한 법률안에 거부권을 행사
 - 의회는 대통령의 권한 행사에 동의권, 탄핵 소추권을 행사
 - 장점:** 행정부 안정 → 국가 정책 지속성
 - 단점:** 대통령 독재의 위험성, 대통령과 의회의 충돌시 해결 어려움.
- 의원내각제**
 - 입법부와 행정부의 관계가 매우 밀접
 - 국민이 선거로 의회의 의원을 선출하고 의회에서 가장 많은 의석을 가진 정당의 대표가 총리가 되어 내각(행정권을 가진 기관)을 구성
 - 총리와 각료가 의회 의원 겸직
 - 입법부와 행정부의 상호 견제와 균형책도 있음.
 - 의회의 내각 불신임권
 - 내각의 법률안 제출권, 의회 해산권
 - 장점:** 국민의 요구에 민감하게 반응하여 책임 정치 실현
 - 단점:** 다수당이 입법권과 행정권을 모두 장악해 횡포 가능, 여러 정당이 소수 의석을 가지는 경우 정치적 혼란 가능성
- 우리나라의 정부 형태(의원내각제적 요소):** 행정부의 법률안 제출 가능, 국회의 국무총리 및 국무 위원 해임 건의권, 국무총리의 행정부 통할, 국무 회의의 정책 심의, 국회의 국무 위원 국회 출석 요구권, 국회의원의 국무총리 및 국무 위원 겸임 가능

생각

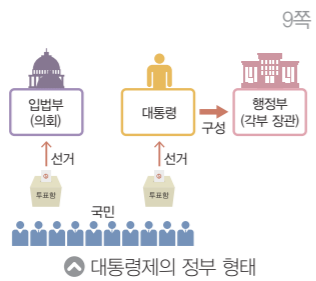
Q. 국가마다 대표가 다른 이유는 무엇일까?

A. 제시된 사례에서는 ○○국의 총리가 정상 회담에 참석하고 있는 반면, 우리나라는 대통령이 국가를 대표해 참석하고 있다. 이처럼 정상 회담에 참석하는 사람의 직책이 다른 이유는 ○○국은 의원내각제이고 우리나라는 대통령제이기 때문이다. 의원내각제는 국가 원수와 행정부 수반이 분리되어 있다. 즉 국가 원수의 권한은 대통령(공화제) 또는 군주(군주제)가 가지고, 행정부 수반의 권한은 총리가 가진다. 반면 대통령 중심제는 대통령이 국가 원수이자 행정부 수반이기 때문에 국가 원수의 권한과 행정부 수반의 권한을 대통령 1인이 모두 가진다. 이 점에서 의원내각제는 대통령 중심제에 비해 권력이 분산되어 있다.

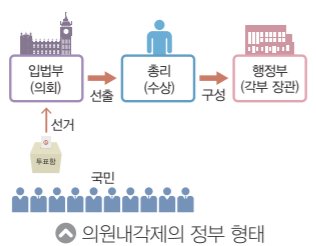
교과서 수록 자료 플러스 TIP

● 대통령제와 의원내각제

대통령제는 권력 분립의 원리에 기초를 두고 입법부·행정부·사법부, 특히 입법부와 행정부 상호간에 견제와 균형을 통해서 권력의 집중을 방지하고 국민의 자유와 권리를 최대한 보장하는 현대 민주 국가의 정부 형태이다. 대통령제는 공화제를 전제로 하며, 대통령제에서 대통령은 국가 원수이면서 동시에 행정부 수반이다. 따라서 국가 원수의 권한과 행정부 수반의 권한을 대통령이 모두 가지기 때문에 대통령제라고 한다. 이 제도를 최초로 시행한 나라는 미국이며, 제2차 세계 대전 이후 신생 독립국을 비롯하여 여러 곳으로 퍼져 나갔다. 현재는 중남미의 대부분의 나라, 그리고 아프리카와 아시아의 일부 나라에서 이 제도를 채택하고 있으며, 대한민국도 정부 수립 이후 제2공화국을 제외하고 지금까지 대통령제를 채택하고 있다.



의원내각제는 의회의 다수 의석 정당 또는 그 연합이 행정부 구성권을 가지며 의회에 책임을 지는 정치 제도이다. 내각책임제 또는 의회 정부제라고도 한다. 우리나라에서는 제2공화국 시절 의원내각제를 실시한 바 있다. 행정부는 의회에서 선출된 내각이 운영하고 그 내각은 의회에 대하여 정치적 책임을 지는 정치 제도로, 대통령제와 함께 현대 입헌 민주 국가의 양대 정부 형태를 이룬다. 의원내각제 하에서는 내각이 그 성립 및 존속에 있어 특히 하원의 신임을 필요로 하며, 국회(하원)의 내각 불신임이 있을 때에는 내각은 총사퇴하거나 국회(하원)를 해산하여 국민에게 신임을 묻는 총선거를 실시하고, 그 결과에 따라 진퇴를 결정하여야 한다.



● 대한민국 헌법의 대통령제와 의원내각제 요소 10쪽

대통령제는 대통령의 임기가 보장되어 있기 때문에 임기 동안 정국이 안정된다. 임기 동안 일관성 있는 정책 수행이 가능하며, 의회 소수파에 대한 배려가 가능하다. 하지만 대통령에게 막강한 권한이 부여되기 때문에 독재의 위험이 있다. 이에 반해 의원내각제는 의회 다수파에 의해 내각이 구성되므로 입법부와 행정부의 갈등이 없어 효율적인 정책 집행이 가능하며 대통령제에 비해 독재의 가능성이 적다. 하지만 거대 여당이 집권할 경우 다수파의 횡포가 우려되며, 군소 정당이 난립할 경우 정국 혼란 우려가 있다.

대한민국의 헌법은 대통령제를 기반으로 하면서도 의원내각제 요소를 포함하고 있다. 이를 구분하여 나타내면 다음과 같다.

대통령제 요소	<ul style="list-style-type: none"> 입법부와 행정부의 역할이 명확히 구분됨. 대통령은 국가 원수의 지위와 행정부 수반의 지위를 가진. 대통령은 국회가 의결한 법률안에 대해 거부권을 행사함. 국회는 각종 동의권이나 탄핵 소추권으로 대통령을 견제함.
의원내각제 요소	<ul style="list-style-type: none"> 행정부에 법률안을 제출할 수 있고, 국회는 대통령에게 국무총리와 국무 위원의 해임을 건의할 수 있음. 국회의 동의를 얻어 대통령이 임명한 국무총리가 행정 각부를 통할하고, 국회는 국무총리나 국무 위원에게 국회 출석을 요구할 수 있음. 그 밖에도 국회의원이 국무총리나 국무 위원을 겸할 수 있음.

역량을 키우는 활동 사례를 통해 우리나라 정부 형태의 특성 파악하기 10쪽

- 해설** 우리나라 근현대사에 대해 배운 내용을 바탕으로 우리나라의 정부 형태가 변화해 온 과정을 대통령제와 의원내각제 개념을 중심으로 이해할 수 있도록 지도한다.
- 예시 답안**
- (가)에서는 대통령이 국회에서 의결한 법률에 대해 법률안 거부권을 행사하고 있는데, 대통령의 법률안 거부권은 대통령제의 고유한 특성이다. (나)에서는 행정부처인 농림축산식품부가 국가 운영에 필요한 법률안을 국회에 직접 제출하고 있는데, 이것은 행정부에 국회의 권한인 법률안 제출권을 부여한 것으로 입법권과 행정권이 결합되어 있는 의원내각제에서 찾아볼 수 있는 특성이다. 따라서 (나)는 의원내각제적인 요소라고 할 수 있다.
 - 우리나라의 정부 형태는 대통령에게 행정권을 부여하고 입법부를 견제하도록 하는 대통령제를 기본으로 하면서도 의원내각제적인 요소를 일부 가미하고 있다.

보충 자료

● 절대 권력은 절대 부패한다.

“절대 권력은 절대 부패한다.”는 이 말은 영국의 역사학자이자 정치인인 액튼 경이 남긴 유명한 말이다. 액튼 경은 한 성공회 주교에게 편지를 보내서 “권력은 부패하는 경향이 있다. 절대 권력은 절대로 부패한다.”라고 말했다. 이러한 생각을 한 사람이 또 있었으니 바로 프랑스의 철학자인 몽테스키외였다. 그는 「법의 정신」이라는 저서에서 군주제는 로마 가톨릭이 지배하는 나라에서 보다 잘 운영되고, 공화제는 프로테스탄트가 지배적인 나라에서 보다 잘 운영된다고 주장했다. 그는 가급적으로 독재를 막기 위해서는 힘의 균형이 중요한 데, 이런 제도적 장치를 위해서 힘이 한 곳에 집중되지 않고 분리되도록 법적인 장치를 마련하는 것이 중요하다고 주장하며, 최초로 권력은 입법권, 행정권, 사법권으로 분리되어야 한다는 3권 분립론을 주장하였다. 이러한 몽테스키외의 3권 분립론은 미국의 건국에 크게 영향을 미쳤다.

● 우리나라는 대한민국 건국 이후에 계속 대통령제를 유지하고 있었을까?



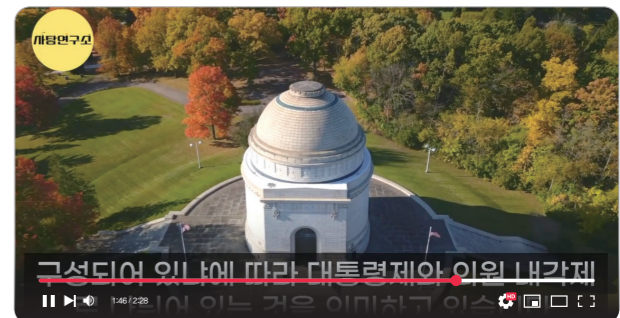
제2공화국 출범에 임하는 윤보선 대통령과 장면 국무총리

이승만이 이끈 자유당 정권이 4·19 혁명으로 무너지자, 과도 정부가 성립되어 사태 수습에 나섰다. 이때 내각 책임제와 양원제 국회를 주요 내용으로 한 헌법 개정이 이루어지고 총선거가 실시되었다. 선거에서 민주당이 압도적인 승리를 거두었고, 새로 구성된 국회는 윤보선을 대통령으로, 장면을 국무총리로 선출하였다. 이로써 국민들의 기대와 열망 속에 장면 내각이 성립되었다(1960). 장면 내각은 독재 정치를 종식시키고 민주 정치를 실현하면서 경제 발전을 이루기 위해 노력하였다. 그러나 장면 내각은 4·19 혁명 직후의 사회적 혼란을 제대로 수습하지 못했으며, 국민들이 기대하는 정책을 과감하게 추진하지도 못하였다. 이는 장면 내각이 4·19 혁명의 정신을 적극적으로 계승하지 못했을 뿐만 아니라, 집권당이었던 민주당의 분열로 정치적 안정을 이루지 못한데다가 계속되는 시위로 인하여 사회 혼란이 지속되었기 때문이다.

-참고 자료: 우리역사넷
http://contents.history.go.kr/mobile/ta/view.do?levelId=ta_m71_0110_0020_0010_0020

동영상 자료

● 의원내각제와 대통령제
<https://www.youtube.com/watch?v=xO-DKx9bj9E>



안녕하세요 여러분. 오늘은 정부 형태인 대통령제와 의원내각제를 비교해 보는 시간을 갖도록 하겠습니다. 각각의 의미뿐만 아닌 장단점까지 꼭 잘 이해하셔야 합니다!

-참고 자료: 사담연구소, 의원내각제와 대통령제

● 대한민국의 선거
<https://www.youtube.com/watch?v=1zNsdlNcRWMk&pp=ygUjXNC4xOeyZgCDsnZj5m5DrgrTqslHsoJw%3D>



1960년은 격동의 시대
 3월 15일 정부통령 선거에서 이승만 정부는 거대한 부정을 저질렀고 국민은 그런 정부에 전면에서 봉기했다.
 186명의 안타까운 희생과 국민의 저항은 사망 직전의 민주주의를 되찾았다. …… 그리고 부정이 떠난 자리에 비로소 자유가 피어났다. ……

-참고 자료: NATV 국회 방송, 대한민국 선거이야기 -4·19 혁명과 의원내각제

확인

- 1 우리나라의 행정부 수반은 국무총리이다. (○, ×)
- 2 우리나라의 정부 형태는 (대통령제 / 의원내각제) 를 기반으로 (대통령제 / 의원내각제) 요소를 일부 채택하고 있다.



8

우리나라의 자연환경과 인간 생활

- 1 우리나라 지형 특성과 주민 생활
- 2 우리나라 기후 특성과 기후변화
- 3 우리나라의 자연재해와 대처 방안

저지된 사천 지역은 풍포수가 떨어지는 모습이 인상적인 우리나라 명승지인 서리포시의 정방 폭포이다. 이 단원에서는 우리나라의 매력적인 지형 경관과 주민 생활을 탐색하고, 계절별·지역별 기후 특성을 알아본다. 아울러 우리나라에서 발생하는 자연재해의 지리적 특성을 살펴본다.

단원 개관

- 우리나라 주요 산지·하천·해안 지형의 위치와 특성을 파악하고, 매력적인 지형 경관을 탐색하여 우리 국토의 아름다움을 느낀다.
- 우리나라의 계절별, 지역별 기후 특성 및 변화 양상을 파악하고, 기후변화에 대한 지역별 대응 노력을 조사한다.
- 우리나라 자연재해의 지리적 특성과 피해 최소화를 위한 노력을 파악하고, 일상생활 속 다양한 상황에서 자연재해 발생 시 자신의 대처 방안을 탐색한다.



단원 학습 목표

1 지식·이해

- 우리나라 산지 지형의 특성을 설명할 수 있다.
- 우리나라 하천 지형의 특성을 설명할 수 있다.
- 우리나라 해안 지형의 특성을 설명할 수 있다.

2 기능

- 우리나라 기후는 계절별, 지역별로 어떤 특성이 나타나는지를 분석·조사할 수 있다.
- 기후변화의 영향과 대응 노력에는 어떤 것이 있는지를 분석할 수 있다.

3 가치·태도

- 우리나라 자연재해의 지리적 특성을 파악하여 이해할 수 있다.
- 자연재해 피해를 최소화하기 위한 노력과 대처 방법을 학습할 수 있다.

단원 지도 계획

중단원명	차시	소단원	주요 학습 내용
1 우리나라 지형 특성과 주민 생활 • 교과서 134~139쪽	47	① 우리나라 산지 지형은 어떤 특성이 나타날까?	• 우리나라의 산지 지형, 산지 지형과 주민 생활을 학습한다. • 우리나라의 매력적인 산지 지형을 탐구한다.
	48	② 우리나라 하천 지형은 어떤 특성이 있을까?	• 우리나라의 하천 지형, 하천 지형과 주민 생활을 학습한다. • 우리나라의 매력적인 하천 지형 탐구한다.
	49	③ 우리나라 해안 지형은 어떤 특성이 있을까?	• 우리나라의 해안 지형, 해안 지형과 주민 생활을 학습한다. • 우리나라의 매력적인 해안 지형을 탐구한다.
2 우리나라 기후 특성과 기후변화 • 교과서 140~145쪽	50	① 우리나라 기후는 계절별로 어떤 특성이 나타날까?	• 우리나라 기후의 계절별 특성(봄, 여름, 가을, 겨울)을 학습한다. • 한옥 구조를 통해 우리나라 기후 특성을 파악한다.
	51	② 우리나라 기후는 지역별로 어떤 특성이 나타날까?	• 기후 분포와 주민 생활, 강수 분포와 주민 생활, 바람과 주민 생활을 학습한다. • 우리나라 전통 가옥 구조와 우리나라의 지역별 기후 특성을 파악한다.
	52	③ 기후변화의 영향과 대응 노력에는 어떤 것이 있을까?	• 기후변화의 원인과 영향, 지역별 대응 노력을 학습한다. • 기후변화에 따른 기상 재해의 증가와 기후변화에 관한 대응 노력을 파악한다.
3 우리나라의 자연재해와 대처 방안 • 교과서 146~151쪽	53	① 우리나라 자연재해의 지리적 특성은 어떠한가?	• 자연재해(홍수, 가뭄, 폭설, 황사, 태풍, 지진)를 학습한다. • 우리나라 자연재해의 지리적 특성을 파악한다.
	54	② 자연재해 피해를 최소화하기 위한 노력에는 무엇이 있을까?	• 자연재해 피해를 최소화하기 위한 노력, 자연재해 발생 시 대처 방법을 학습한다. • 일상 속에서 자연재해에 대처하는 방법을 살펴본다.
대단원 마무리 • 교과서 152쪽			📖 배운 내용 정리하기 📝 배운 내용 글쓰기 📎 배운 내용 점검하기
창의·혁신·융합 수행 평가 • 교과서 153쪽			우리나라 지형과 기후 특성을 타이포그래피로 표현하기

참고 및 인용 자료

누리집

- 국토교통부 www.molit.go.kr
- 행정안전부 www.mois.go.k
- 국민재난안전포털 www.safekorea.go.kr

참고 문헌 및 자료

- 국토교통부, 『대한민국 국가 지도집』, 2020.
- 국토지리원, 『청소년을 위한 국가지도집』, 2022.
- 정문성, 『토의·토론 수업 방법』, 교육과학사, 2022.

학습 목표	▶ 우리나라 자연재해의 지리적 특성을 설명할 수 있다.
주요 학습 개념	▶ 자연재해 ▶ 홍수 ▶ 가뭄 ▶ 폭설 ▶ 황사 ▶ 태풍 ▶ 지진

수업 지도 계획

단계	교수·학습 방법	교수·학습 내용 및 활동	비고
<p>이전 차시 확인</p> <p>52차시 ① 기후변화의 영향과 대응 노력에는 어떤 것이 있을까?</p>			
도입 (5분)	발표 학습	<ul style="list-style-type: none"> 전시 학습 개관 및 본시 학습 목표를 제시한다. 교과서 146쪽의 [생각 쑥] 삽화를 보여 주면서 학생들이 경험한 태풍 피해에 대해 자유롭게 이야기해 보게 한다. 	* [생각 쑥] 삽화를 확대하여 제시한다.
전개 (40분)	강의 학습	<ul style="list-style-type: none"> 교과서 146~147쪽 우리나라에서 나타나는 주요 자연재해의 지리적 특성을 파악한다. <ul style="list-style-type: none"> 홍수: 집중 호우로 강물이 넘쳐 피해를 주는 현상 → 저지대 침수 피해 유발, 도시화의 영향으로 피해가 더욱 커지기도 함. 가뭄: 오랫동안 비가 내리지 않는 물 부족 현상 → 주로 봄철에 발생하며 농작물 피해나 산불 피해로 이어짐. 폭설: 짧은 시간에 많은 눈이 내리는 현상 → 비닐하우스, 축사 등의 붕괴나 교통 흐름에 장애를 유발하기도 함. 황사: 중국, 몽골 내륙의 건조 지대에서 발생한 흙먼지가 편서풍을 타고 우리나라를 날아오는 현상 → 호흡기 및 안과 질환 유발, 항공 교통에 지장을 주기도 함. 태풍: 열대 지역 해상에서 발생해 오는 저기압 → 여름철에서 초가을 사이에 영향을 주며, 강풍과 집중 호우로 피해를 주고, 해안이나 섬 지역에서는 해일 피해를 일으키기도 함. 지진: 지구 내부 에너지의 영향으로 땅이 흔들리고 갈라지는 현상 → 건축물과 도로를 붕괴시켜 많은 피해를 주기도 함. 	* 자연재해 각각의 피해 사례를 다룬 신문 기사, TV 뉴스 등의 자료를 인용하여 생동감 있는 학습을 만들도록 노력한다.
	탐구 학습	<ul style="list-style-type: none"> 교과서 147쪽 [역량을 키우는 활동]을 통해 우리나라 자연재해의 지리적 특성을 파악한다. <ul style="list-style-type: none"> '우리나라의 기상 특보 발령 현황' 지도를 통해 유형별 자연재해의 특성을 분석해 보도록 한다. 자연재해로 인한 피해는 자연환경과 인문환경의 영향을 동시에 받는다는 점을 생각해 보도록 한다. 	
정리 및 평가 (5분)	형성 평가	<ol style="list-style-type: none"> ()는 집중 호우로 강물이 넘쳐 피해를 주는 현상이고, ()는 짧은 시간에 많은 눈이 내리는 현상이다. 가뭄은 다른 자연재해에 비교해서 볼 때 진행 속도가 (빠르고, 느리고), 피해 범위가 (넓은, 좁은) 특성이 있다. 태풍은 열대 지역의 해상에서 발생한 (고기압, 저기압)으로 강풍과 집중 호우를 동반하여 피해를 일으킨다. 	<p>답안</p> <ol style="list-style-type: none"> 홍수, 폭설 느리고, 넓은 저기압
<p>다음 차시 확인</p> <p>54차시 ② 자연재해 피해를 최소화하기 위한 노력에는 무엇이 있을까?</p>			



지도 유의 사항

우리나라 자연재해의 지리적 특성을 보면서 홍수, 가뭄, 폭설, 황사, 태풍, 지진에 따른 피해를 살펴본다.

어휘 확장

편서풍 편동풍에 대칭되는 바람으로 위도 30도와 60도 사이의 중위도 지역에서 서쪽에서 동쪽으로 부는 탁월풍을 말한다. 바람은 주로 북반구에서는 남서쪽에서, 남반구에서는 북서쪽에서 불어온다. 무역풍과 함께 편서풍은 초기의 유럽 항해 선박을 위한 왕복 항로로 이용되었다. 편서풍은 지역에 따라 부분적으로 강하거나 약하게 부는데, 특히 남반구는 북반구보다 중위도 지역에 육지가 적기 때문에 마찰이 줄어들어 바람이 더 강하게 분다.

해일 바닷물이 비정상적으로 높아져 육지로 넘쳐 들어오는 현상이다. 폭풍 때문에 발생하는 것은 폭풍 해일, 지진이나 화산 폭발로 일어나는 것은 지진 해일(쓰나미)이다. 해일은 달과 태양의 인력에도 영향을 받는데, 특히 사리(밀물과 썰물의 차가 최대가 되는 시기) 때에 발생하는 해일은 그 피해가 크므로 주의를 기울여야 한다. 해일은 지진이 일어나는 지역에서 많이 나타나는데, 1933년 일본의 산리쿠 쓰나미는 파고(波高)가 20m 이상이었고, 1972년 마유야마산 지진으로 발생한 해일은 1만 4920명의 사망자와 함께 막대한 재산의 손실을 가져왔다. 1958년 알래스카의 리트야만에서 산사태로 인해 발생한 해일은 높이가 251m에 달했던 것으로 기록되어 있다. 한국에서 발생하는 해일은 주로 폭풍 해일이지만, 드물게는 지진 해일이 나타나기도 한다. 역사적으로는 『증보문헌비고』에 1088년의 해일이 처음으로 기록되어 있고, 『조선왕조실록』에 따르면 1392~1903년에 모두 44회의 해일이 발생하였으며, 그 대부분은 서해안에서 폭풍과 관계된 것들이다. 지진 해일은 1741년(영조 17) 강원도 평해와, 1940년 나진·묵호, 1983년 동해안 일대에서 발생한 해일이 있는데, 많은 민가와 배가 유실되는 피해가 있었다.

판(板) 지구의 표면을 덮고 있는 두께 100km 정도의 암반을 가리킨다. 판에는 대륙판과 해양판이 있고, 해양판은 대륙판보다도 강고하여 밀도가 높기 때문에, 2개가 부딪히면 해양판은 대륙판의 아래로 가라앉게 된다.

차시 핵심 내용

우리나라 자연재해의 지리적 특성

홍수	<ul style="list-style-type: none"> 집중 호우로 강물이 넘쳐 피해를 주는 현상, 여름철에 비가 많이 내리거나 태풍이 통과할 때 많이 발생 저지대 침수 피해 유발, 도시화의 영향으로 지표면이 포장되면서 피해가 커지기도 함.
가뭄	<ul style="list-style-type: none"> 오랫동안 비가 내리지 않는 물 부족 현상, 진행 속도는 느리지만 피해 범위가 넓음. 주로 봄철에 발생, 농작물이나 산불 피해로 이어짐.
폭설	<ul style="list-style-type: none"> 짧은 시간에 많은 눈이 내리는 현상 비닐하우스, 축사, 건축물 등의 붕괴시키기도 하며, 항공 교통이나 도로 교통에 장애 유발
황사	<ul style="list-style-type: none"> 중국, 몽골 내륙의 건조 지대에서 발생한 흙먼지가 편서풍을 타고 날아오는 현상 호흡기 및 안과 질환 유발, 가시거리가 짧아져 항공 교통 장애 유발
태풍	<ul style="list-style-type: none"> 열대 지역 해상에서 발생해 오는 저기압 여름철에서 초가을 사이에 영향을 주며, 강풍과 집중 호우로 피해를 줌.
지진	<ul style="list-style-type: none"> 지구 내부 에너지의 영향으로 땅이 흔들리고 갈라지는 현상 최근 우리나라에 지진이 여러 차례 발생하였으며, 건축물과 도로를 붕괴시켜 피해를 줌.

생각 쑥

자연재해로 생기는 피해는 어떤 것이 있을까?

A. 제시된 자료에서는 태풍으로 인한 자연재해를 소개하고 있다. 이처럼 인간 생활에 피해를 주는 자연 현상에는 홍수와 가뭄, 폭설, 황사, 태풍, 지진 등의 자연재해가 있다. 이러한 자연재해로 생기는 피해를 교과서를 보면서 살펴보자.

역량을 키우는 활동

우리나라 자연재해의 지리적 특성 파악하기

해설 제시된 자료에서는 기상 특보 발령 현황(2017~2021년)을 보여 주고 있는데, 1~3월에는 건조 현상과 대설 피해가, 7~9월에는 호우 피해와 태풍 피해가 집중적으로 나타나고 있다.

예시 답안

1	건조 현상	가뭄으로 인한 경우가 많으며, 1~3월에 집중
	호우 피해	집중 호우로 인한 경우가 많으며, 7~9월에 집중
	태풍 피해	7~9월에 집중
	대설 피해	1~3월에 집중

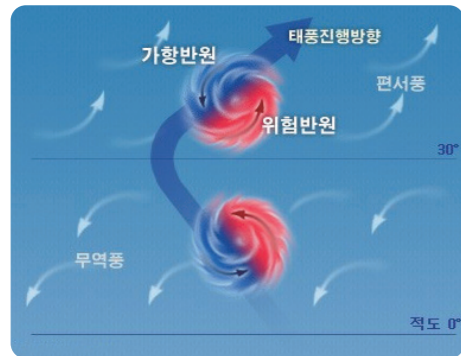
- 2 건조, 호우, 태풍, 해일 중 관심을 둔 자연재해를 골라 최근에 우리나라에서 발생했던 피해 관련 자료를 직접 찾아본다.
- 3 자연재해는 비가 많이 내리거나 또는 비가 너무 적게 내리는 경우, 태풍과 같은 강력한 저기압이 우리나라를 지날 경우 등과 같이 자연적 요인으로 인해 나타나기 때문에 우리 의지와 상관없이 겪을 수밖에 없는 측면도 있지만, 각 자연재해에 어떻게 대비했는가에 따라 그 피해를 최소화할 수 있다. 즉 동일한 집중 호우가 내린 지역이라도 배수 시설이나 하천 제방이 잘 정비된 도시에서는 적은 피해를 주지만, 그렇지 않은 도시에는 견잡을 수 없는 피해가 나타나기도 한다.

보충 자료

● 고문헌 속 황사 관련 기록

우리나라 역사에서 황사에 관한 가장 오랜 기록은 『삼국사기』에 남아 있다. 신라 아달라왕 21년(서기 174년) 음력 1월의 우토(雨土)라는 표현이 나온다. 백제에서의 오랜 기록은 근구수왕 5년(서기 379년) 음력 4월의 우토일(雨土日, 흩이 비처럼 하루 종일 내림.)이 있다. 고구려에서는 영류왕 22년(서기 640년) 음력 9월의 일무광경삼일명(日無光淸三日明, 3일 동안 햇빛을 볼 수 없었음.)이 가장 오래된 기록이다. 『고려사』는 사우(砂雨), 황사우(黃砂雨) 등의 표현으로 총 50건의 황사 현상을 묘사하고 있다. 『조선왕조실록』에도 총 57건의 황사 현상 관련 기록이 등장한다. 이처럼 과거 역사 기록에 빈번하게 등장할 만큼 황사 현상은 으레 나타나곤 했던 일종의 자연 현상이었다. 하지만 최근에는 황사 현상이 빈번하게 발생하고, 황사 먼지 속 중금속 물질이 포함되어 날아오는 등 피해가 커지고 있기 때문에 자연재해의 일종으로 보고 있다.

● 태풍의 위험 반원과 안전 반원(가항 반원)



북반구에서 태풍은 진행 방향의 오른쪽 반원에서 풍속이 강하고 강수량도 많기 때문에 태풍의 오른쪽 반원을 위험 반원이라고 한다. 반면에 북반구에서 태풍의 진행 방향 왼쪽 반원에서는 풍속이 약하고 강수량도 많지 않기 때문에 안전 반원 또는 가항 반원이라고 한다. 따라서 태풍이 우리나라를 지날 때, 태풍이 우리나라의 오른쪽으로 지나가느냐, 왼쪽으로 지나가느냐에 따라 우리나라에 미치는 피해가 달라진다.

● 기상 특보 발표 기준

기상청은 위험 기상 발생이 예상될 때는 '기상 특보'를 발표한다. 기상 특보는 강풍, 풍랑, 호우, 대설, 건조, 폭풍 해일, 태풍, 황사, 폭염, 한파의 10종에 대하여 '주의보'와 '경보'로 나누어 발표한다.

[주요 기상 특보 발표 기준]

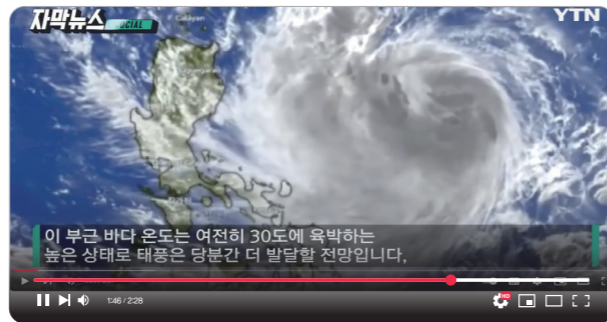
종류	주의보	경보
호우	3시간 동안의 강우량이 60mm 이상 또는 12시간 동안 강우량이 110mm 이상으로 예상될 경우	3시간 동안의 강우량이 90mm 이상 또는 12시간 동안 강우량이 180mm 이상으로 예상될 경우
대설	24시간 동안 내려 쌓인 눈의 양이 5cm 이상으로 예상될 때	24시간 동안 내려 쌓인 눈의 양이 20cm 이상으로 예상될 때(단, 산지는 별도 기준 적용)
건조	실효 습도 35% 이하의 상태가 2일 이상 지속될 것으로 예상될 때	실효 습도 25% 이하의 상태가 2일 이상 지속될 것으로 예상될 때

(자료: 기상청)

동영상 자료

● 사상 초유의 11월 태풍 오나?

<https://www.youtube.com/watch?v=umpRA3ivDk>



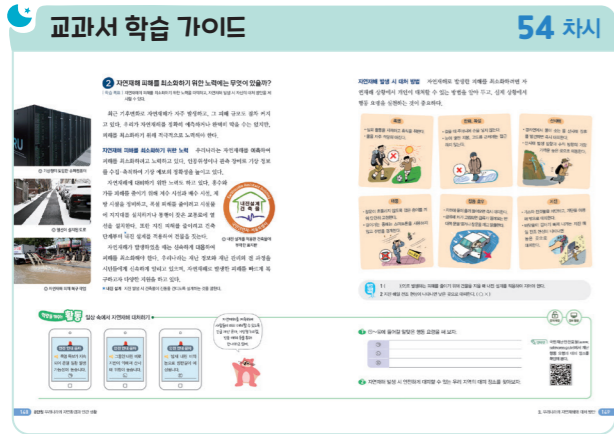
필리핀 마닐라 동쪽 해상에서 세력을 키우고 있는 21호 태풍 '콩레이'입니다. 이 부근 바다 온도는 여전히 30도에 육박하는 높은 상태로 태풍은 당분간 더 발달할 전망입니다. 또 이번 주 후반, 태풍 중심 풍속은 시속 180km로, 달리는 기차를 탈선시킬 정도의 '매우 강한' 수준까지 거세질 것으로 보입니다.

-참고 자료: YTN, 사상 초유의 11월 태풍 오나? 심상치 않은 한반도 상황 '긴장'

확인 퀴즈

- 1 (자연재해)은/는 인간 생활에 피해를 주는 자연 현상이다.
- 2 (태풍 / 지진)은 열대 지역의 해상에서 발생한 저기압으로 우리나라에는 주로 여름철에서 초가을 사이에 영향을 준다.

학습 목표	▶ 자연재해의 피해를 최소화하기 위한 노력을 파악하고, 자연재해 발생 시 자신의 대처 방안을 제시할 수 있다.		
주요 학습 개념	▶ 기상 예보	▶ 내진 설계	▶ 자연재해 행동 요령
수업 지도 계획			
단계	교수·학습 방법	교수·학습 내용 및 활동	비고
◀ 이전 차시 확인			
도입 (5분)	발표 학습	<ul style="list-style-type: none"> ▪ 53차시 ① 우리나라 자연재해의 지리적 특성은 어떠한가? ▪ 전시 학습 개관 및 본시 학습 목표를 제시한다. ▪ 자연재해와 관련된 긴급 재난 문자를 받아 본 경험에 대해 자유롭게 이야기해 보게 한 후 학습 목표를 제시한다. 	
		<ul style="list-style-type: none"> ▪ 교과서 148쪽 자연재해 피해를 최소화하기 위한 노력을 알아본다. <ul style="list-style-type: none"> - 예측 시스템 도입: 인공위성, 관측 장비로 수집한 기상 정보를 토대로 기상 예보의 정확성을 높일 수 있음. - 자연재해 대비 시설 구축: 홍수·가뭄 대비(저수 시설, 배수 시설, 제방 시설), 폭설 대비(시설물 지지대 보강, 교통로 열선 시설), 지진 대비(건축물에 내진 설계 적용) - 대응 시스템 운영: 자연 재해 관련 정보를 신속하게 전파, 피해 복구를 위한 지원 방안 마련 	
전개 (40분)	강의 학습	<ul style="list-style-type: none"> ▪ 교과서 148쪽 자연재해 발생 시 대처 방법에 대해 알아본다. <ul style="list-style-type: none"> - 폭염: 실외 활동 자제, 충분한 수분 섭취 등 - 한파, 폭설: 빙판길 조심, 고드를 낙하 주의 등 - 산사태: 산사태 징후에 유의, 신속한 대피 등 - 태풍: 강풍에 의한 창문 파손 대비, 낙하물에 의한 사고 유의 등 - 집중 호우: 지하 주차장과 같은 저지대의 위험성에 유의, 급류에 휩쓸릴 경우 행동 요령 훈련 등 - 지진: 전기·가스 차단, 계단을 이용해 대피, 높은 곳으로 대피 등 	* 기상청 슈퍼컴퓨터, 열선이 설치된 도로 등 수업 맥락에 맞는 시각 자료를 제공하여 학생들의 이해를 돕는다.
	탐구 학습	<ul style="list-style-type: none"> ▪ 교과서 149쪽 자연재해 발생 시 대처 방법에 대해 알아본다. <ul style="list-style-type: none"> - 폭염: 실외 활동 자제, 충분한 수분 섭취 등 - 한파, 폭설: 빙판길 조심, 고드를 낙하 주의 등 - 산사태: 산사태 징후에 유의, 신속한 대피 등 - 태풍: 강풍에 의한 창문 파손 대비, 낙하물에 의한 사고 유의 등 - 집중 호우: 지하 주차장과 같은 저지대의 위험성에 유의, 급류에 휩쓸릴 경우 행동 요령 훈련 등 - 지진: 전기·가스 차단, 계단을 이용해 대피, 높은 곳으로 대피 등 	
정리 및 평가 (5분)	탐구 학습	<ul style="list-style-type: none"> ▪ 교과서 148~149쪽 [역량을 키우는 활동]을 통해 일상 속에서 자연재해에 대처하는 방법을 알아본다. <ul style="list-style-type: none"> - 기상청의 긴급 재난 문자, 재난 방송을 활용해 해당 자연재해가 닥쳤을 경우 피해를 최소화하기 위한 행동 요령을 생각해 보도록 한다. 	
	형성 평가	<ol style="list-style-type: none"> 1. 우리나라는 자연재해를 예측하여 피해를 최소화하려고 노력하고 있다. () 2. 집중 호우로 인한 차량 침수 피해를 대비하기 위해 가능하다면 지하 주차장으로 차를 옮겨 대는 것이 유리하다. (O, X) 3. 지진 발생 시 건축물이 진동을 견디도록 설계하는 것을 ()라고 한다. 	
▶ 다음 차시 확인		<ul style="list-style-type: none"> ▪ 57차시 ① 다양한 지리 정보와 매체로 탐색하는 중부 지역 	



지도 유의 사항

자연재해의 피해를 최소화하기 위한 노력을 살펴본다. 또한 자연재해 발생 시 대처 방법을 알아 두고 실천해 보도록 한다.

어휘 확장

내진 설계 내진(耐震)은 건축에서 지진에 견디는 특성을 의미하며, 내진 설계는 지진에 건물이 무너지는 것을 막기 위해 지진에 견딜 수 있도록 건축물을 설계하는 것을 말한다. 현대에 들어서 지어지는 모든 건축물에 적용되다시피 하는 설계 방법이다. 국내에서는 지진이 상대적으로 적고 비용도 절감하기 위해 법 제정 연도인 1988년까지 필수적으로 도입하지 않았으나 1978년 홍성 지진으로 인해 10년 동안 관련 논의가 계속되어 오다가 관련 법 제정 이후 거의 필수가 되었다. 다만 아직도 3층 미만의 건물에는 제대로 적용되지 않고 있어 이에 대한 비판도 제기된다.

폭염 낮 최고기온이 섭씨 33도를 넘어서는 매우 더운 날씨를 말한다. 폭염의 한자는 햇볕 쪼일 폭(暴), 불타 열(炎)으로, 특정 온도를 기준으로 기상청에서는 폭염 주의보와 폭염 경보를 발령하고 있다. 낮 최고 기온이 33도 이상이면서 이 더위가 2일 이상 지속될 것으로 예상될 때 폭염 주의보, 낮 최고기온이 35도 이상이면서 이 더위가 2일 이상 지속될 것으로 예상될 때 폭염 경보가 발령된다. 이와 같은 경우에는 햇볕을 쬐는 것만으로도 인체에 해가 될 수 있으므로 야외 활동을 자제하는 것이 좋으며 충분한 수분을 섭취하는 것이 중요하다.

집중 호우 짧은 시간 동안에 좁은 지역에서 많은 양의 비가 내리는 현상을 가리킨다. 원래 집중 호우라는 용어는 언론 보도 관계자들에게 의해서 만들어졌지만, 점차 기상 용어로 받아들여지고 있다. 장대비, 작달비로 순화하여 표현하기도 한다. 주로 강한 상승 기류에 의해 형성되는 적란운에서 발생한다. 적란운이 크게 발달하려면 풍부한 수증기 공급이 있어야 하며, 많은 수증기를 머금고 있는 공기가 상승할 수 있는 기상 조건이 형성되어야 한다. 적란운이 짧은 시간 동안 비를 뿌리면 보통 '소낙성 강수'라고 말하지만, 이 구름이 한곳에 정체하여 계속 비가 내리면 집중 호우가 되는 것이다. 이 구름은 수명이 1~2시간 정도밖에 되지 않으나, 주변의 기상 조건이 맞으면 생성하고 소멸하는 과정이 수없이 반복되면서 며칠 동안 계속되는 때도 있다.

차시 핵심 내용

■ 자연재해 피해 최소화를 위한 노력

1. 자연재해 피해를 최소화하기 위한 노력

- (1) 예측 시스템 도입: 관측 수단 다양화, 예측 모델링 기법 개선을 통한 기상 예보의 정확성 증진
- (2) 대응 시설물 정비

구분	대응 시설
홍수, 가뭄	저수 시설, 배수 시설, 제방 시설 등
폭설	시설물 지지대 보강, 교통로 열선 시설 등
지진	건축물에 내진 설계 적용, 옥외 지진 대피소 마련 등

- (3) 대응 시스템 운영: 재해 관련 정보 전파 시스템 구축, 피해 복구를 위한 지원 방안 마련 등

2. 자연재해 유형별 행동 요령

폭염	실외 활동을 자제하고, 휴식을 취하며, 충분한 수분 섭취 등을 함.
한파, 폭설	빙판길을 조심하고, 고드름 낙하 주의 등을 함.
산사태	산사태 징후에 유의하며, 산사태 발생 방향과 수직 방향으로 신속히 대피함.
태풍	강풍에 의한 창문 파손에 대비하고, 낙하물에 의한 사고에 유의함.
집중 호우	지하 주차장과 같은 저지대의 위험성에 유의하며, 급류에 휩쓸릴 경우 행동 요령 훈련 등을 함.
지진	전기, 가스를 차단하고, 계단을 이용해 대피하며, 지진 해일에 대비해 높은 곳으로 대피함.

교과서 수록 자료 플러스 TIP

● 기상청이 도입한 슈퍼컴퓨터

과거의 일기 예보는 예보관의 경험과 판단이 바탕이 되어 주관적으로 생산되었지만, 현재 우리에게 제공되는 일기 예보는 수치 예보로 예측된 기상 정보를 바탕으로 예보관의 전문적인 지식이 더해져 생산되고 있다. 수치 예보에 사용되는 수치 예보 모델은 기온이나 기압과 같은 수많은 기상 요소의 시간 변화와 현상을 복잡한 방정식으로 표현한 컴퓨터 프로그램으로 전 세계에서 관측된 자료를 입력하여 계산된 미래의 날씨 정보가 생산된다. 이 과정에 어마어마한 계산이 필요하기 때문에 슈퍼컴퓨터가 꼭 필요하다. 우리나라는 1991년부터 수치 예보를 시작했고 이를 위해 슈퍼컴퓨터 1호



148쪽

기를 도입했다. 이후 2021년에는 5번째 슈퍼컴퓨터를 2대(마루, 그루) 신규로 도입해 운영하고 있다. 2024년 기준으로 기상청 슈퍼컴퓨터는 세계 73위, 74위 수준으로 우수한 성능을 차지하고 있다.

-참고 자료: 기상청 블로그

역량을 키우는 활동 일상 속에서 자연재해 대처하기 148~149쪽

해설 ㉠ 문자는 폭염 특보 상황, ㉡ 문자는 산사태 위험 경보, ㉢ 문자는 빙판길 위험 경보를 발송하는 안전 안내 메일이다. 한편 자연재해를 예측하여 미리 대처할 수 있도록 하고, 미리 안전하게 대피할 수 있는 우리 지역의 대피 장소를 알아 두도록 한다.

예시 답안

- ㉠ 실외 활동을 자제하고 수분을 자주 섭취
㉡ 산사태 위험이 높은 장소 접근 금지
㉢ 빙판길 미끄러짐 사고 대비, 고드름 낙하 유의

2 자신이 거주하는 지방 자치 단체 누리집을 방문하여 대피 시설의 현황을 조사해 본다.



보충 자료

● 우리나라의 기상 위성, 천리안



현재 운영되고 있는 우리나라의 기상 위성, 천리안 위성 2A호는 기존의 천리안 위성과 비교해 훨씬 다양하고 정확한 기상 정보를 관측하고 있다. 특히 관측 정보를 주변 국가들에게 제공하거나 전 세계 기관들과 공유함으로써 우리나라 기상 정보의 글로벌 경쟁력을 확보하는 데에도 일조하고 있다.

-참고 자료: 국가기상위성센터 누리집

https://nmsc.kma.go.kr/homepage/html/base/cmm/selectPage.do?page=static_satellite_introGk2a

●○○ 타워에 적용된 내진 설계 기술 2024년 기준 세계에서 6번째로 높은 우리나라 최고층 빌딩, ○○ 타워는 내진 기술의 결정체로 평가받고 있다. ○○ 타워가 진도 9의 강진과 초속 80m급 강풍을 견딜 수 있는 이유는 건물 중앙부의 2m 두께의 코어월과 가장자리의 3.5m짜리 메가 칼럼 8개가 버티고 있어서 가능하다. 일반 아파트 벽체의 두께가 20cm, 주차장 기둥이 60cm라는 점을 감안하면 엄청난 두께이다.



-참고 자료: 대한경제신문, 2023. 2. 22.

동영상 자료

● 지진 발생 시 행동 요령

<https://www.youtube.com/watch?v=YwX3qqVMSE>



지진 발생 시 행동 요령으로 “실내에서 가방이나 손으로 머리를 보호하며, 책상 밑이나 기둥 근처로 피하고, 차 안에서는 비상등을 켜 채 도로 오른쪽에 차를 세우며, 대피 상황에는 차량 열쇠를 꽂은 채 문을 잠그지 않고 대피한다.” 등을 안내하고 있다.

-참고 자료: 행정안전부, 지진 발생 시 이렇게 행동하세요!

확인하기

- (지진)으로 발생하는 피해를 줄이기 위해 건물을 지을 때 내진 설계를 적용하여 지어야 한다.
- 지진 해일 전조 현상이 나타나면 낮은 곳으로 대피한다. (○, ×)

01. 영화 「해운대」

2004년 역사상 유례없는 최대의 사상자를 내며 전세계에 엄청난 충격을 안겨 준 인도네시아 쓰나미. 당시 인도양에 원양 어선을 타고 나갔던 해운대 토박이 만식은 예기치 못한 쓰나미에 휩쓸리게 되고, 단 한 순간의 실수로 그가 믿고 의지했던 연희 아버지를 잃고 만다. 이 사고 때문에 그는 연희를 좋아하면서도 자신의 마음을 숨길 수밖에 없다. 그러던 어느 날, 만식은 오랫동안 가슴 속에 담아두었던 자신의 마음을 전하기로 결심하고 연희를 위해 멋진 프로포즈를 준비한다. …… 가장 행복한 순간 다쳐온 엄청난 시련, 남은 시간은 단 10분! 그들은 가장 소중한 것을 지켜내야만 한다!

02. 영화 「샌 안드레스」

캘리포니아 공대의 지진학자 헤이스 교수는 조교 킴과 함께 새로운 지진 예측 모델을 완성한다. 후버 댐에서 이들의 실험은 성공하나, 곧 그들이 예측한 규모 7.1의 지진이 즉시 들이닥친다. 킴은 여자아이를 구하려다 희생한다. 절망도 잠시, 헤이스 교수는 샌앤드레이어스 단층이 끊어져 곧 캘리포니아 전역에 대지진이 닥칠 것임을 발견하고, 세리나라는 기자와 함께 이를 알리기 위한 작업에 힘쓴다. …… 쓰나미가 샌프란시스코만을 강타하고, 금문교가 무너진다. 블레이크 일행은 건설 중이던 대니얼의 빌딩으로 몸을 피한다. 하지만 쓰나미에 다시 건물이 무너지기 시작하고, 목숨이 위박박할 때 레이와 에마가 보트를 타고 당도한다. 그러나 간발의 차로 블레이크는 의식 불명이 된다. 다행히 레이의 필사적인 노력으로 블레이크의 의식이 돌아온다. 일행은 생존자 캠프에 도착한다. 레이와 에마는 미래를 전망하고 블레이크와 벤은 연인이 된다. 한편 샌프란시스코 반도는 완전히 물에 잠겨 섬이 된 모습을 보여 주며 영화가 끝난다.

03. 영화 「인투 더 스톰」

한 고등학생이 차 안에서 친구들과 함께 영상을 찍고 있는 것으로 영화가 시작된다. 토네이도를 발견하고, 남학생은 토네이도를 찍기 위해 차 밖으로 나간다. 여학생은 말리지만, 남학생은 여학생을 무시하고 영상을 찍는다. 토네이도가 가까이 다가오고 남학생은 다급히 차에 타지만, 토네이도가 일행의 차를 덮치고 학생들은 사망한다. …… 피트는 다른 일행에게 영상 녹화본을 주며 미래에 피해자들이 생기는 것을 막기 위한 것이라며 당부한다. 이 때 엘리스는 피트가 단순한 욕심으로 촬영에 집착하는 것이 아니었음을 깨닫는다. 피트는 밖으로 나가 타이타스로 직접 구명을 막는다. 하지만 강한 태풍에 타이타스는 날아가고, 피트는 추락해 사망한다. 이윽고 거대 토네이도가 덮고, 일행은 목숨을 부지한다. 일행이 겪은 일에 대해 인터뷰하는 장면으로 영화는 끝난다.

04. 그림 「폼페이와 헤르쿨라네움의 파괴」

폼페이와 헤르쿨라네움의 파괴는 영국 화가 존 마틴이 서기 79년 베수비오 산의 분화를 그린 1822년 대형 그림이다. 마틴은 800기니를

다양한 매체 속 자연재해

01 '해운대', 2009.
02 '샌 안드레스', 2015.
03 '인투 더 스톰', 2014.
04 존 마틴, 「폼페이와 헤르쿨라네움의 파괴」, 1822.
05 김정환, 「사하촌」, 1936.

02 영화 「샌 안드레스」, 대규모 지진을 배경으로 한 영화이다. 규모 7.1의 엄청난 지진을 피하려고 수많은 사람의 생명을 위협하는 상황에서 주인공은 생을 구하기 위해 노력한다.

03 영화 「인투 더 스톰」, 토네이도의 위험에서 생존하려고 노력하는 사람들의 이야기를 담은 영화이다. 지나가는 길목의 모든 것을 파괴하는 토네이도를 피해 생명을 지키려 노력하는 주인공의 투쟁을 통해 사할 수 있는 다양한 등장인물과 상황에서 재난 상황 속 공포, 용기 등 인간이 다양한 감정을 볼 수 있다.



지도 방법

1. 각 작품의 배경과 줄거리 등을 간단히 소개하고, 주요 장면들에 대해 이야기해 본다.
2. 작품에서 등장하는 자연재해를 생각해 보고, 최근에 본 재난 영화를 시청한 소감을 발표해 보도록 한다.
3. 작품에서 작품 속 장면을 생각해 보면서 이에 대한 대처 방안을 경험하게 한다.

지불한 버금업과 쉐도스의 제1대 공작 리처드 그레빌로부터 이 주제를 그려달라는 의뢰를 받았다. 이 그림은 가로 1.6m, 세로 2.5m의 기념비적인 캔버스이며, 서기 79년 베수비오 폭발 당시 나폴리 만을 가로지르는 스타비아에서 폼페이와 헤르쿨라네움까지의 풍경을 묘사하고 있다. 배경은 화산이 폭발하는 종말론적 장면이 주를 이루며 그림의 나머지 부분에 붉은 빛을 던진다. 주피터 신전과 원형극장 등 폼페이에서 발굴된 건물들이 가운데로 보인다. 그 앞에는 죽어가는 대 플리니를 포함한 도망가는 시민들의 작은 모습들이 있다. 마틴은 윌리엄 켈과 존 피터 간디가 최근에 출판한 폼페이아나(1819년)에 로마 마을에 대한 배경 정보를, 그리고 타키투스에 대한 어린 플리니의 편지와 함께 출판된 에드윈 아더스톤의 1821년 서사시 허쿨라네움의 마지막 날들에 의존했다.

05. 문학 「사하촌」

1936년 조선일보 신춘 문예에 당선된 김정환의 단편 소설이다. 1936년 1월 9일부터 23일자 '조선일보'에 실렸다. 김정환은 어느 작가보다

생각 키우기

- 작품에 나타난 자연재해의 종류와 대처 방안을 말해 보자.
- 자연재해를 보여 주는 다른 매체를 찾아보자.

04 그림 「폼페이와 헤르쿨라네움의 파괴」, 베수비오 산 폭발로 폐허가 된 폼페이의 재로물여성을 그려낸 그림이다. 그림은 지진과 고층스카이라인 사람들의 모습을 보여 준다. 뒤를 떠나는 붉은 빛을 따라 그림자의 대리로 표현했으며, 사람들이 피할 수 없는 자연재해의 순간적으로 묘사하는 의도성이 표현되어 있다. 뒤를 떠나는 붉은 빛을 따라 그림자의 대리로 표현했으며, 사람들이 피할 수 없는 자연재해의 순간적으로 묘사하는 의도성이 표현되어 있다.



지도 유의 사항

- ▶ 각 작품에서 등장하는 자연재해의 종류 및 성격을 구체적으로 설명한다.
- ▶ 자연재해가 오늘날에도 계속 발생하고 있음에 유의하여 이에 대한 대처 방안들을 생각해 보게 한다.
- ▶ 자연재해를 다룬 매체들을 찾아보면서 학생들이 대처 방안을 실천할 수 있는 기회를 제공한다.

도 치열하게 농촌 사회의 현실을 현장 속에서 투시하고 있는 작가다. 그는 현실의 모순에 대해 집요하리만큼 직접적이고 분석적인 태도를 취하거나 결연할 정도로 정직한 분노의 고압성을 드러내기도 한다. 「사하촌」은 소작 농민들의 절대적 빈궁의 참상과 그들의 생존을 위한 집단적인 반격의 필연성을 그리고 있다. 가뭄이라는 자연적 재난과 맞서기에 앞서 가혹한 소작 제도 및 일제의 통제로 시달리는 사하촌 소작 농민의 상황을 예리하게 묘사한 작품으로, 민중운동의 계몽성 내지 사회주의 목적성을 표방하는 단계에서 한 걸음 나아간 농민 소설이다. 카프(KAPF) 해체 이후 지주-소작 관계의 대립을 다룬 작품이 농민 소설에서 거의 사라지게 된 다음 발표된 작품이라 문화사적 의의가 더욱 크다. 1930년대 초반의 농민 소설에서 볼 수 있는 긍정적 주인공의 형상화나 낙관적 전망은 제시되어 있지 않으나, 강도 높은 노동과 척박한 삶의 조건 속에서도 여유와 낙천적 세계관을 잃지 않는 농민들을 형상화했다. 단편이면서도 단선적 구성으로 전개되지 않고, 농민들의 삶의 단면을 드러내는 일화 중심으로 엮어나가는 특이한 구성 방식을 택했다.

생각 키우기 예시답안

• 작품에 나타난 자연재해의 종류와 대처 방안을 말해 보자.

01. 영화 「해운대」
 - 자연 재해의 종류: 지진, 해일
 - 대처 방안: 바닷물이 갑자기 빠져나가는 현상과 같이 전조 증상이 나타나거나 대피 안내 메시지를 받는 즉시 안전한 대피 장소로 이동한다.
02. 영화 「샌 안드레스」
 - 자연 재해의 종류: 지진
 - 대처 방안: 실내에 있을 경우 계단을 이용해 안전한 실외로 대피 하되 낙하물에 주의한다.
03. 영화 「인투 더 스톰」
 - 자연 재해의 종류: 토네이도
 - 대처 방안: 지하실과 같이 폭풍으로부터 안전한 대피 장소로 이동한다. 불가피할 경우 안전한 실내로 대피하되 창문이나 출입문 파손에 따른 피해를 피하기 위해 창문이나 문에서 멀리 떨어져 대기한다.
04. 그림 「폼페이와 헤르쿨라네움의 파괴」
 - 자연 재해의 종류: 화산 활동
 - 대처 방안: 화산 폭발로 날아오는 낙하물이나 용암류에 의한 피해를 대비하고 화산재 낙하에 따른 피해에 유의한다.
05. 문학 「사하촌」
 - 자연 재해의 종류: 가뭄
 - 대처 방안: 가뭄으로 인한 농작물 피해를 대비하기 위해 저수지, 보, 댐과 같은 수리 시설을 마련해 농업용수를 충분히 확보한다.

• 자연재해를 보여 주는 다른 매체를 찾아보자.

TV 방송, 신문 기사, 유튜브 영상, OTT 드라마, 웹툰 등에서 다루어진 자연재해를 각자 찾아본다.

보충 자료

• 자연재해를 소재로 한 영화, 드라마 사례



1. 콘크리트 유토피아: 대지진으로 폐허가 된 서울에 단 하나 남은 아파트를 배경으로 아파트 거주자와 외부의 생존자들 사이의 갈등을 다룬 영화이다.
2. 싱크홀: 서울에서 어렵사리 내집 마련에 성공한 주인공의 주택이 싱크홀로 폭삭 가라앉으며 생긴 재난 상황을 다룬 영화이다.
3. 택배 기사: 산소 호흡기 없이 살 수 없을 정도의 극심한 대기 오염 속 미래의 한반도를 배경으로 한 OTT 기반 드라마이다.

8 단원 마무리

배운 내용 정리하기

- ① 북동부 ② 상류 ③ 동해안
- ④ 지구 온난화 ⑤ 자연재해

배운 내용 글쓰기

1. 산지·하천·해안 지형이 주민 생활에 미치는 영향을 서술해 보자.

산지	높은 산지는 지역 간 교류의 장애가 되지만 아름다운 자연 경관이 다양한 관광 자원으로 활용되고 있다.
하천	하천 주변의 넓은 평야는 비옥한 농경지로 이용되고 있으며, 다양한 하천 지형이 관광 산업에 이용되고 있다.
해안	여름철 피서객이 많이 찾는 모래사장이나 기암괴석이 장관을 이루는 암석 해안 등 아름다운 해안 지형이 관광 명소로 각광을 받고 있다.

2. 우리나라의 계절별 기후 특징을 서술해 보자

봄철에는 기온이 온화한 편이지만 시베리아 기단이 일시적으로 강해지면 꽃샘추위가 나타나기도 한다. 여름철은 대체로 덥고 습한 편이다. 폭염과 열대야가 자주 나타나며 소나기가 내리기도 한다. 특히 장마 기간에는 많은 양의 비가 내려 피해를 입기도 한다. 가을철은 대체로 맑은 편이지만 태풍이 지나는 경우 수확기에 접어들어 농작물이 피해를 입기도 한다. 겨울철은 춥고 건조하다. 시베리아 기단의 영향으로 발생한 북서 계절풍이 강해지면 한파 피해가 나타나기도 한다. 일부 지역은 눈이 많이 내린다.

3. 내가 최근에 경험하거나 들어본 자연재해를 떠올리며 그 특성과 대처 방법을 서술해 보자.

여름 방학 개학 직후 찾아온 태풍 때문에 우리 학교가 임시 휴교한 적이 있었다. 태풍은 강풍과 많은 비를 동반하여 많은 피해를 준다. 태풍으로 인한 피해를 최소화하기 위해서는 유리창이 파손되지 않게 창문을 신문지 같은 도구로 고정시켜 주는 것이 필요하다. 그리고 가급적 실외 활동을 자제하는 것이 중요하다. 강풍에 떨어져 나간 간판이나 나뭇가지에 맞아 다칠 수 있기 때문이다.

배운 내용 점검하기

- 우리나라 주요 산지·하천·해안 지형의 위치와 특성과 주민 생활을 설명할 수 있나요?
교과서 134~139쪽 '우리나라 지형 특성과 주민 생활'을 보면, 이를 설명할 수 있다.

8 단원 마무리

배운 내용 정리하기

- 우리나라 지형 특성과 주민 생활**
 - 산지 지형: 우리나라는 국토 면적의 약 70%가 산지이며, 높은 산지는 주로 () 지대에 분포하며, 산지 지형이 내리는 지역에서는 관광 산업, 농림업, 목축업 등이 발달한다.
 - 하천 지형: 하천 () 는 물의 집합으로 형성되며 주로 내륙과 하천 중 하류는 퇴적 작용으로 형성된 지형이 주로 내륙산. 하천 주변의 평야는 농사를 짓기에 유리하여 사람이 모여 살고, 도시가 발달하기도 한다.
 - 해안 지형: () 은 해안선의 단조롭고, 해안선의 내반은 삼지 고지대인 태백산맥이 북쪽을, 해안 지형이 내리는 지역에는 어업, 양식업, 관광 산업 등이 발달한다.
- 우리나라의 기후 특성과 기후 변화**
 - 기후 특성: 남·북대 기후, 대륙성 기후가 나타나며 계절별로 다양한 기후 특성이 나타난다. 기온: 위도의 영향으로 남에서 북쪽으로 갈수록 기온이 낮아진다. 강수: 남쪽에서 북쪽으로 갈수록 연 강수량이 줄어든다. 계절: 여름에는 고온 다습한 남풍·남서 계절풍, 겨울에는 북서 계절풍의 영향을 받는다.
 - 기후 변화: 대기 중의 온실가스 농도가 높아지면서 () 현상이 심해진다. 온실가스 배출량을 줄이기 위한 법과 제도를 마련하고, 일상생활에서도 인위적 탄소 배출을 줄이기 위해 노력해야 한다.
- 우리나라의 자연재해와 대처 방안**
 - 자연재해: () 등의 인간 생활에 피해를 주는 자연 현상. 우리나라에서 발생하는 () 홍수, 가뭄, 폭설, 풍사, 태풍, 지진 등.
 - 대처 방안: 우리나라는 자연재해를 예방하고 대비하여, 자연재해 발생 시 신속히 복구하기 위해 노력한다. 자연재해 발생 시 개인 행동 요령을 알고 이를 실천해야 한다.

배운 내용 글쓰기

- 산지·하천·해안 지형이 주민 생활에 미치는 영향을 서술해 보자.
산지: _____
하천: _____
해안: _____
- 우리나라의 계절별 기후 특성을 서술해 보자.
봄: _____
여름: _____
가을: _____
겨울: _____
- 내가 최근에 경험하거나 들어본 자연재해를 떠올리며 그 특성과 대처 방법을 서술해 보자.
자연재해: _____
특성: _____
대처 방법: _____

배운 내용 점검하기

- 우리나라 주요 산지·하천·해안 지형의 위치와 특성과 주민 생활을 설명할 수 있나요?
교과서 134~139쪽 '우리나라 지형 특성과 주민 생활'을 보면, 이를 설명할 수 있다.
- 우리나라의 계절별 기후 특성을 서술해 보자.
봄: _____
여름: _____
가을: _____
겨울: _____
- 내가 최근에 경험하거나 들어본 자연재해를 떠올리며 그 특성과 대처 방법을 서술해 보자.
자연재해: _____
특성: _____
대처 방법: _____

- 우리나라의 계절별·지역별 기후 특성과 주민 생활을 설명할 수 있나요?
교과서 140~143쪽 '우리나라 기후는 계절별, 지역별로 어떤 특성이 나타날까?'를 보면, 이를 설명할 수 있다.
- 기후변화의 원인과 영향, 대응 노력을 제시할 수 있나요?
교과서 144~145쪽 '기후변화의 영향과 대응 노력에는 어떤 것이 있을까?'를 보면, 이를 제시할 수 있다.
- 우리나라 자연재해의 지리적 특성과 대처 방안을 제시할 수 있나요?
교과서 146~149쪽 '우리나라의 자연재해와 대처 방안'을 보면, 이를 제시할 수 있다.

보충 자료

● 지구 온난화(Global Warming)

넓은 의미에서 지구 온난화는 장기간에 걸쳐 전 지구 평균 지표면 기온이 상승하는 것을 의미한다. 하지만 좀 더 일반적으로 지구 온난화는 산업 혁명 이후 전 지구 지표면 평균 기온이 상승하는 것(즉 현대 지구 온난화)으로 정의된다. 지구 온난화의 제일 큰 문제점은 남극에 있는 빙하가 점점 녹아서 바다로 흘러드는 바람에 바닷물의 높이가 점점 높아지고 있다는 것이다. 또한 지구 온난화로 남태평양의 조그만 섬나라 투발루는 해수면 아래로 가라앉고 있으며, 그 일대의 여러 화산섬, 태평양 가운데에 있는 화와이와 우리나라의 제주도, 울릉도, 독도와 같은 화산섬도 바다 아래로 점점 가라앉고 있다.

창의·혁신·융합 수행 평가

활동하기 예시답안

다음 우리나라 산의 특성을 가지고 아래와 같이 타이포그래피를 만들어 본다.

한국의 산맥 가운데 가장 기본이 되는 것은 태백산맥과 낭림산맥 등 이른바 한국 방향의 산맥이다. 그리고 요동 방향의 산맥과 중국 방향의 산맥으로 나눌 수 있다. 그 중 강남산맥·적유령산맥·묘향산맥·연진산맥·멸악산맥·함경산맥 등은 요동 방향 산맥이고, 마식령산맥·광주산맥·차령산맥·소백산맥·노령산맥 등은 중국 방향 산맥에 속한다.

이들 산맥에는 백두산·관모봉을 비롯한 고봉들이 솟아 있는데, 휴전선 이남에 있는 주요 산은 소백산맥에 속하는 지리산, 태백산맥에 속하는 설악산·태백산 등이다. 제주의 한라산은 휴전선 이남에서 가장 높은 산이지만 그 성인이 육지부의 산과는 상이하다. 산맥에는 교통의 요충지 역할을 하는 재(고개)가 많이 분포해 있고 이 중 고도가 높은 재들은 대부분 휴전선 이북에 있다. 휴전선 이남에서는 대관령·옥십령·죽령 등이 널리 알려져 있다.

우리나라 지형과 기후 특성을 타이포그래피로 표현하기

평가하기

타이포그래피는 글자 디자인을 이용하여 정보를 전달하는 방법이다. 색상, 크기, 서체 등을 사용하여 창의적으로 표현하는 타이포그래피로 우리나라의 지형과 기후 특성을 재미있게 전달할 수 있다.

활동하기

활동 방법을 보고, 우리나라의 지형과 기후를 타이포그래피로 표현해 보자.

- 모둠별로 우리나라의 지형 또는 기후 중 한 가지 주제를 선정한다.
- 해당 주제와 관련하여 이번 단원에서 배운 단어를 모듬원 수만큼 선정한다.
- 선정한 단어의 의미와 특징을 논의하고, 이에 관한 정보를 어떻게 표현할지 구성한다.
- 각자 타이포그래피로 표현할 글자를 하나씩 선택한다.
- 논의한 내용을 바탕으로 글자에 담긴 정보를 효과적으로 표현하고, 단어의 특징을 담아 설명을 작성한다.
- 완성한 타이포그래피를 모듬별로 발표하고, 이를 모아서 전시한다.

평가하기

배운 내용을 되짚어보고, 평가해 보자.

자기 평가	모듬 평가
선정한 단어의 정보를 잘 표현했나요?	모듬원들이 하나의 주제와 관련한 타이포그래피를 만들었나요?
타이포그래피에 적합한 모양을 지어냈나요?	모듬원들이 하나의 주제와 관련한 타이포그래피를 만들었나요?
타이포그래피에 적합한 모양을 지어냈나요?	모듬원들이 하나의 주제와 관련한 타이포그래피를 만들었나요?

지도 유의 사항

- ▶ 모듬 간 중복되지 않게 한국의 지형 또는 기후 중 한 가지 주제를 선정할 수 있도록 하고, 타이포그래피에서 해야 할 작업 내용을 설명한다.
- ▶ 선정된 주제의 정보를 잘 표현했는지, 타이포그래피에 적합한 설명을 작성했는지를 들여다본다.
- ▶ 창의적이고 효과적으로 아이디어를 만들었는지를 보고, 하나의 주제와 관련한 타이포그래피를 만들었는지를 살펴본다.
- ▶ 각 모듬별로 시사회를 열게 하고, 발표한 내용에 대하여 추가 설명을 보충해 준다.

활동하기 활동방법

1단계	모듬을 구성하고 타이포그래피를 만들 우리나라의 지형 또는 기후 중 한 가지 주제를 선택한다.
2단계	해당 주제와 관련하여 이번 단원에서 배운 단어를 모듬원 수만큼 정하고, 선정된 단어의 의미와 특징을 논의한다.
3단계	선정한 단어들을 어떻게 표현할지 구상하고, 각자 타이포그래피로 표현할 글자를 하나씩 선택·논의한다.
4단계	논의한 내용을 바탕으로 글자에 담긴 정보를 효과적으로 표현하고, 단어의 특징을 담아 설명을 작성한다.
5단계	완성한 타이포그래피를 모듬별로 발표하고, 이를 모아서 전시한다.

평가 기준

평가 내용	채점 기준
선정한 단어의 정보를 잘 표현하였는가?	상·중·하
타이포그래피에 적합한 설명을 작성하였는가?	상·중·하
창의적인 아이디어가 돋보이는가?	상·중·하
모듬원이 하나의 주제와 관련한 타이포그래피를 만들었는가?	상·중·하

단원 연계

- ▶ 교과서 134~143쪽 등과 연계된다.

238 8단원 우리나라의 자연환경과 인간 생활

8단원 마무리 239